

User's Guide



Adrienlastic
Enjoy a happy life every day

Scan to Download



Adrienlastic[®]
Exploring senses

INDEX

ENGLISH

Installation of the application	4
Registration and log in	4
My devices	6
Classic mode	8
Patterns mode	7
Call mode	7
Music mode	7
Microphone mode	8
Shake mode	8
Streaming mode	9
Friends	10
Settings	11

ESPAÑOL

Instalación de la aplicación	15
Registro e Inicio de sesión	15
Mis dispositivos	17
Modo Clásico	18
Modo Patrones	18
Modo Llamada	18
Modo Música	18
Modo Micrófono	19
Mdo Sacude	19
Modo Transmisión	20
Amigos	21
Configuraciones	22

CNEX A.I.E. S.L.

Pol. Ind. Mata - Rocafonda,
Camí de Ca la Madrona, 5-7
08304 Mataró - Barcelona (Spain)

Made in PRC

IMPORTANT POINTS

- When opening the application for the first time, please accept all device permissions to ensure the proper functioning of the application features.
- The "keyboard hide" feature is automatically activated by tapping any part of the screen outside the virtual keyboard. By tapping any area of the screen other than the keyboard, the virtual keyboard will instantly hide, providing you with a wider view of the content and allowing you to minimize keyboard visibility when it is not essential.
- During a Video Call or Streaming.
 - You can activate or deactivate the mirror mode effect on the screen with a double tap on the mobile screen.
 - You can change the focus of the screen by tapping on the icon at the bottom to switch between the front and rear cameras.
 - You can enlarge or minimize the screen by tapping on the icon at the bottom.
- Taking screenshots or recording the screen is not allowed to protect the user's privacy during a video call and streaming.

FREQUENTLY ASKED QUESTIONS

1. ¿What should I do if I don't receive the PIN code?

First, make sure to check all your inboxes; the message might be detected as advertising or spam. If you still haven't received the message, double-check if you have entered your email address correctly.

2. ¿What should I do if my friends can't find my username?

Verify that the options "Search by email" and "Search by username" are correctly activated. To find them, press the SETTINGS icon located in the bottom menu and then go to "Additional settings".

3. ¿What should I do if the application suddenly closes or does not function properly when I use it?

It is crucial to check if the version of the application you downloaded is the latest one. You can check for the latest version of the application on the Google Play and App Store platforms.

*For **Android** devices, it requires version 7.0 and above.*

*For **iPhone** devices, it must have iOS version 16 and above.*

APP INSTRUCTIONS

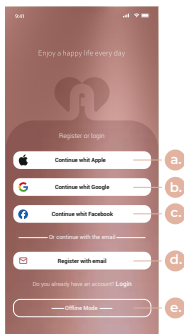
1. Installation of the "AdrienLastic" Application.

Scan the QR code on the product box and follow the instructions, or search for "AdrienLastic" on the App Store (IOS) / Google Play Store (Android) to download and install the application on your phone.



2. Registration and Login

Launch "AdrienLastic" and log in using your Facebook, Google, iOS, or email credentials. Choose the desired login or registration method and follow the instructions below:



a. iOS: Click on "Continue with Apple" Enter your username/email and password to log in.

b. Google: Click on "Continue with Google" to be redirected to the Google page where you will need to enter your email and password to log in.

c. Facebook: Click on "Continue with Facebook" to be redirected to the Facebook page where you will need to enter your email and password to log in.

d. Mail

1. Click on "**Log In**" and enter your username and password to sign in. If you don't have a username and password, follow the process described in the next point:

I. If you want the application to remember your credentials for future logins, check the "**Remember Me**" checkbox.

II. If you have forgotten your password, click on "**Forgot your password?**" and an email will be sent to your email address with instructions on how to change your password.

2. Click on "**Register with email**" and follow the instructions to create your username and password:

I. Choose your username.

II. Enter your email address.

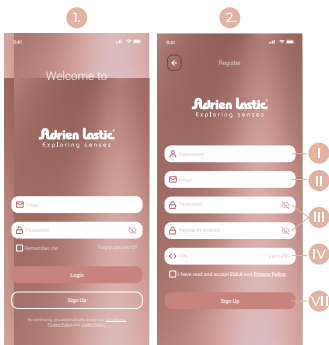
III. Choose a password.

IV. Click on "**Send PIN**" to request a code to complete your registration; the code will be sent to your email address (check all your inboxes before clicking the "**Send PIN**" button again).

V. Enter the received PIN.

VI. Read our Privacy Policy and EULA, and check the checkbox to accept them.

VII. Click on the "**Register**" button. (You will be redirected to the login screen, where you need to log in with the chosen username and password as indicated in point d.)



e. Modo Offline

Click on "**Offline Mode**" to access the application without registering. You will be able to access three buttons in the Main Menu: Devices - Modes - Settings. (Refer to section 3 for more information.)

3. Main Menu

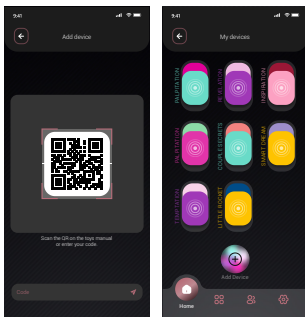
MY DEVICES

a. To connect your device after logging in for the first time, press the round "add device" button, then scan the QR code or enter the connection code located in the toy's instruction manual. You can also find it on our website:

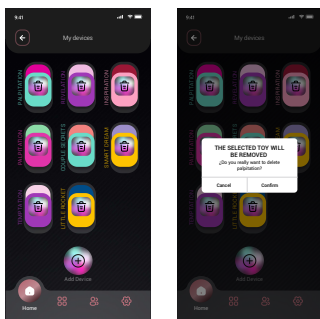
<https://adrienlastic.com/es/app-adrienlastic/>

The product has been successfully added when the product icon appears on the screen.

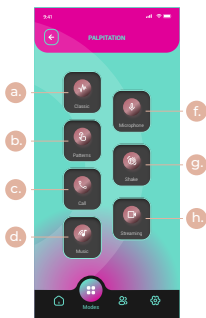
b. If you have purchased multiple products, repeat step "1" for each product you want to add to the application.



c. To remove the unwanted toy, press and hold the toy icon for two seconds, and an "Delete" icon will appear. Press it again, and a notification will appear to confirm its deletion.



MODES



a. Classic Mode:

I. Click on the "**Classic**" icon, and a screen with 9 operation buttons and a power-off button will appear. (In the case of products with more than one motor, the icons for controlling individual or combined motors will appear below the power-off icon.)

II. Choose from the pre-set vibration modes to control your toy. When you select a mode, the icon will change color, indicating that it is **ACTIVE**. Click the power-off button to stop the function.

b. Patterns Mode:

I. Click on the "**Patterns**" icon to control your device with customized manual patterns. Draw on the bottom area of the screen, pressing up for higher intensity and down for lower intensity.

II. Click on the "⏏" button to maintain the vibration at the level you last marked on the screen.

III. Click on the "▶" button and draw the pattern you want to repeat in a loop on the bottom screen. Once finished, click the "▶" button again to play the pattern in a loop.

c. Call Mode:

This button will redirect you to the Friends button in the main menu to make a call or video call with the connected toy. (Refer to section "**Friends**" for more details.)

d. Music Mode:

Click on the "**Music**" button to play according to your mobile device:

I. **Android:** The app will automatically search on platforms such as Amazon Music, YouTube, and Spotify. If you click on any of these and choose a song, the device will vibrate as the music changes. If you want to stop the music mode, either stop the playback or exit this mode.

Note: If the music volume is too low, the device may not vibrate.

II. **iOS:** The app will automatically search for available songs that are downloaded on your phone from Apple Music.

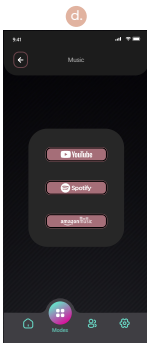
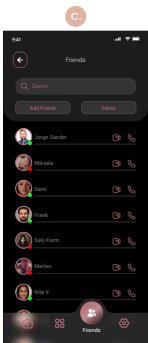
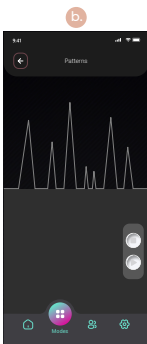
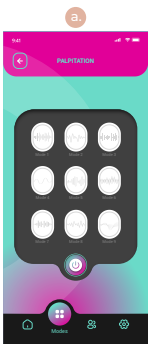
e. Microphone Mode:

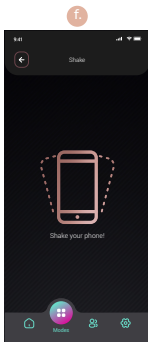
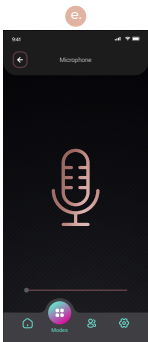
Click on the "Microphone" icon for the app to identify sounds from your voice or surroundings and convert them into vibrations on your toy.

Note: You can adjust the microphone sensitivity using the controller at the bottom. For higher sensitivity to sound, adjust the controller to the left, and for lower sensitivity, adjust it to the right.

f. Shake Mode:

Click on the "Shake" icon and start shaking your mobile phone to make the device vibrate according to the rhythm and amplitude of your phone's shaking.



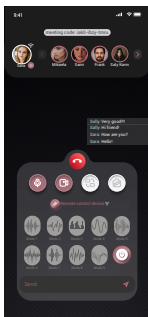
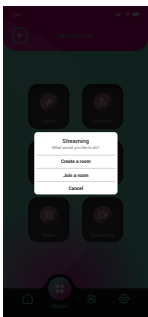


g. Streaming Mode: Click on the "Streaming" icon, and you will find two available options:

I. Create a room: Click on "Create a room" to create a streaming where you will be the host. The access code will appear automatically, and you can send it to the users you want to join the streaming. Users entering the room will be able to see and hear you. You can also transfer control of your toy to the user of your choice.

II. Join a room: Click on "Join a room" to request access to another user's streaming. Enter the access code provided by the host and click "Enter the room." Automatically, you will be able to see and hear the person who created the room. To control the host's toy, you should request permission by typing a message that will appear on the main screen. When the host accepts your request, the toy control icons will appear on your screen.

Note: The Streaming mode in its free version has a limit of up to 5 users.



FRIENDS

a. Add Friend:

- I. Click on the "Add friend" button at the top left, and the friend search box will appear.
- II. Search for registered users by username or email address.
- III. Click on the user and confirm so that the system can send a friend request.
- IV. Your new friend will not be added to your list until they accept your request.

b. Inbox:

- I. Click on the "Inbox" button to enter. When you receive a friend request, a notification badge will appear on the "Inbox" button, indicating that you have a request.
- II. Enter the message center to accept or reject requests from other users.

c. Search Bar:

Click on the search bar and enter the username or email of the friend you want to find within your list.

d. Friend List:

Click on the friend's name, and you can use your phone to control the toys of other users in real time. The details are described below based on your mobile device:

Android

- I. To make a video call, click on the video icon.
- II. To make a voice call, click on the phone icon.
- III. Interaction will start when your friend accepts it.

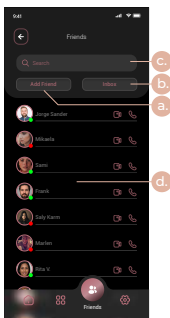
iOS

- I. To make a "Video Call" or "Voice Call," click on the name of the friend you want to interact with.
- II. A pop-up window will appear, and you must select one of the options.
- III. If you do not want to proceed with the interaction, click on the "Cancel" button.

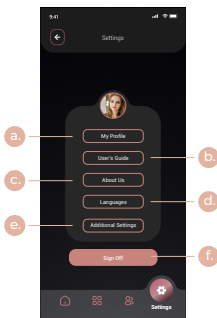
Note: At least one user must have the toy connected for the other user to control it. If both have the toy connected, both users can control each other's toy. Please note that the control button is for managing the other user's product, not yours.

The interaction will start only if the other person accepts your invitation; a connection will be established.

You can control other users' toys as in the classic mode (refer to section "Modes" for more details). When the connection ends, the video will turn off by default.



SETTINGS



a. My Profile:

Click on "My Profile" to view and modify your profile according to the following points:

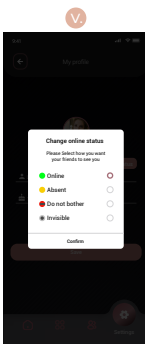
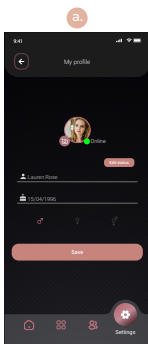
I. Profile Picture: You can add or change a user image that will be visible to your friends.

II. Username: You can modify your username.

III. Date of Birth: You can modify your date of birth.

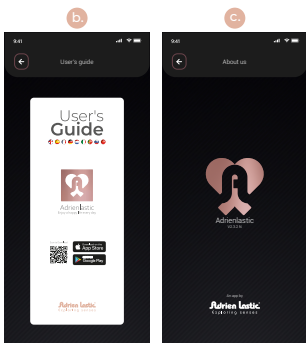
IV. Gender: You can choose and indicate your gender, but it will not be visible to other users.

V. Status: Click on "Change Online Status" to choose between online, absent, do not bother, and invisible, indicating how you want to be seen by other users.

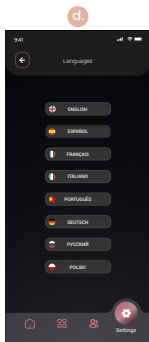


b. User Manual: Click "User Manual" to view the user manual.

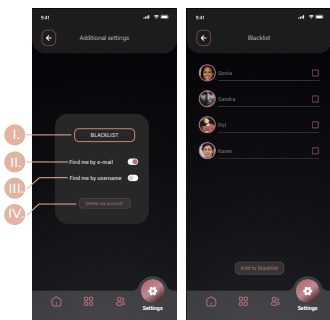
c. About Us: Click on "About Us" to view information about the application model and the creator.



d. Language: Click on the language icon to select your preferred language. There are 9 options: Spanish, English, French, Portuguese, Italian, Russian, German, Polish, and Dutch.



e. Additional Settings: Click on "Additional Settings" to access the following options:



I. Blacklist: Click on "Blacklist" to view the users you have blocked. To add users to the blacklist, click on "Add to Blacklist."

II. Enable the "Find me by email" option if you want other users to find you by email.

III. Enable the "Find me by username" option if you want other users to find you by your username.

IV. Delete my account: Click "Delete my account" if you want to delete your account.

f. Log Out: Click on "Log Out" to log out of your user account in the application.

PUNTOS IMPORTANTES

- Al abrir la aplicación por primera vez, acepte todos los permisos del dispositivo para que las funciones de la aplicación funcionen correctamente.
- El "escondido de teclado" se activa automáticamente al presionar cualquier parte de la pantalla fuera del teclado virtual. Al presionar cualquier área de la pantalla que no sea el teclado, el teclado virtual se ocultará de manera instantánea, brindándole una visualización más amplia del contenido y permitiéndole minimizar la visibilidad del teclado en momentos en los que no es esencial.
- Durante una Videollamada o Transmisión.
 - Puede activar o desactivar el efecto del modo espejo en la pantalla con un doble toque sobre la pantalla del móvil.
 - Puede cambiar el enfoque de la pantalla presionando sobre el icono situado en la parte inferior para cambiar la cámara frontal por la trasera y viceversa.
 - Puede agrandar la pantalla o minimizarla presionando sobre el icono situado en la parte inferior.
- No está permitido hacer capturas o grabación de pantalla para proteger la privacidad del usuario en una videollamada y transmisión.

PREGUNTAS FRECUENTES

1. ¿Qué debo hacer si no recibo el código pin?

Primero, asegúrese de revisar todas sus bandejas de entrada; el mensaje puede ser detectado como publicidad o spam. Si aún no recibe el mensaje, vuelve a revisar si has escrito correctamente tu dirección de correo electrónico.

2. ¿Qué debo hacer si mis amigos no pueden encontrar mi nombre de usuario?

Verifique que las opciones "Búscame por email" y "Búscame por nombre" de usuario estén activadas correctamente. Para encontrarlos, debe presionar el ícono "Configuración" ubicado en el Menú inferior y luego "Configuración adicional".

3. ¿Qué debo hacer si la aplicación se cierra repentinamente o no funciona correctamente cuando la uso?

*Es muy importante verificar si la versión de la aplicación que descargó es la última. Puede consultar la última versión de la aplicación en las tiendas de **Google play** y **App Store**. Para dispositivos **Android** requiere la versión 7.0 y posteriores. Para dispositivos **iPhone** debe tener la versión **IOS 16** y posteriores.*

INSTRUCCIONES DE LA APLICACIÓN

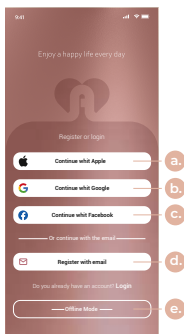
1. Instalación de la Aplicación "AdrienLastic".

Escanee el código QR en la caja del producto y siga las instrucciones o busque "AdrienLastic" en App Store (IOS) / Google Play Store (Android) para descargar e instalar la aplicación en su teléfono.



2. Registro e Inicio de sesión

Ejecute "AdrienLastic" e inicie sesión utilizando sus credenciales de Facebook, Google, iOS o correo electrónico. Escoja el método de inicio de sesión o registro deseado y siga las instrucciones a continuación:



a. iOS: Haga clic en "Continuar con Apple". Escriba su usuario/correo electrónico y su contraseña para iniciar sesión.

b. Google: Haga clic en "Continuar con Google" para ser redirigido a la página de Google donde deberá introducir su correo electrónico y su contraseña para iniciar sesión.

c. Facebook: Haga clic en "Continuar con Facebook" para ser redirigido a la página de Facebook donde deberá introducir su correo electrónico y su contraseña para iniciar sesión.

d. Correo Electrónico

1. Haga clic en "Iniciar Sesión" e introduzca su usuario y contraseña para ingresar, si no posee usuario y contraseña realice el proceso descrito en el siguiente punto:

I. Si desea que la aplicación recuerde sus credenciales para futuros inicios de sesión, marque la casilla de verificación "Recuérdame".

II. En caso de que haya olvidado su contraseña, haga clic en "¿Olvidaste tu contraseña?" y se enviará un correo electrónico a su dirección de correo electrónico para cambiar la contraseña.

2. Haga clic en "Register with email" y siga las instrucciones para crear su usuario y contraseña:

I. Elija su nombre de usuario.

II. Escriba su dirección de correo electrónico.

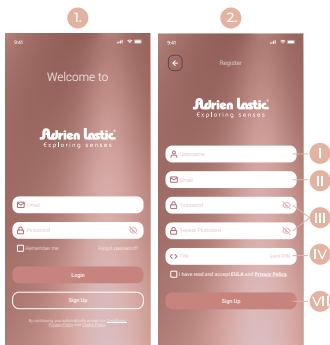
III. Elija una contraseña.

IV. Haga clic en "Enviar PIN" para solicitar un código para completar su registro, el código se enviará a su dirección de correo electrónico (verifique todas sus bandejas de entrada antes de hacer clic en el botón "Enviar PIN" nuevamente).

V. Introduce el Pin recibido.

VI. Lea nuestras Políticas de privacidad y EULA y marque la casilla de verificación para aceptarlas.

VII. Haga clic en el botón Registrarse. (serás redirigido a la pantalla de inicio de sesión y deberás entrar con el usuario y contraseña elegido como indica en el punto d).



e. Modo Offline

Haga clic en "Modo Offline" para acceder a la aplicación sin registrarse.

Podrás acceder a tres botones en el Menú Principal: Dispositivos - Modos – Configuraciones. (Consulte el apartado 3 para más información).

3. Menú Principal

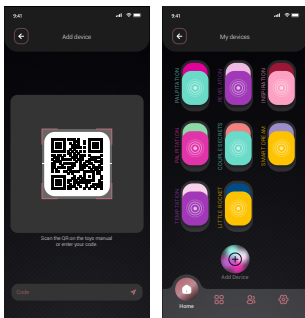
MIS DISPOSITIVOS

a. Para conectar su juguete después de iniciar sesión por primera vez, presione el botón redondo de "Añadir dispositivo" y seguidamente escanee QR o introduzca el código de conexión situado en el manual de instrucciones del juguete, también puede consultarlo en nuestra página web:

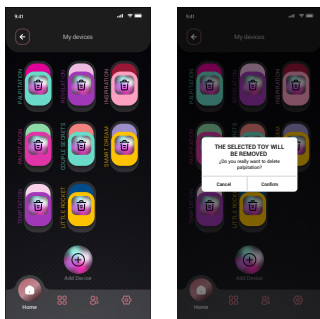
<https://adrienlastic.com/es/app-adrienlastic/>

El producto se ha agregado con éxito cuando el icono del producto aparezca en la pantalla.

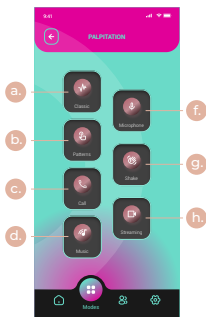
b. Si ha comprado varios productos, repita el paso "1." para cada producto que desee añadir.



c. Para eliminar el juguete no deseado, se debe presionar dos segundos sobre el icono del juguete y aparecerá el icono de "eliminar". Pulsa el icono y te aparecerá una notificación para confirmar la eliminación del mismo.



MODOS



a. Modo Clásico:

I. Haga clic en el ícono "**Clásico**" y aparecerá una pantalla con 9 botones de funcionamiento y un botón de apagado. (En el caso de productos con más de un motor aparecerán debajo del icono de apagado los iconos de control de los motores individuales o en conjunto).

II. Elija entre los modos predeterminados de vibración para controlar su juguete. Cuando elija un modo, el icono cambiara de color indicando que está **ACTIVO**. Haga clic en el botón de apagado para detener la función.

b. Modo Patrones:

I. Haga clic en el icono "**Patrones**" para controlar su dispositivo con patrones manuales personalizados. Dibuje sobre el área inferior de la pantalla, pulsando hacia arriba para mayor intensidad y hacia abajo para menor intensidad.

II. Haga clic en el botón "●" para mantener la vibración en el nivel que marcó por última vez en la pantalla.

III. Haga clic en el botón "▶" y dibuje sobre la pantalla inferior el patrón que se quiere repetir en bucle. Cuando haya terminado, haga clic en el botón "▶" nuevamente para reproducir el patrón en bucle. (este patrón no quedara guardado para usos posteriores).

c. Modo Llamada:

Este botón te redirigirá a la lista de amigos para poder hacer una llamada o videollamada con el juguete conectado. (Consulte el apartado "Amigos" para más detalles).

d. Modo Música:

Haga clic en el botón "**Música**" para reproducir según su dispositivo móvil:

I. **Android:** la APP buscará automáticamente las plataformas Amazon Music, YouTube y Spotify. Si hace clic en alguno de estos y elige una canción, el dispositivo vibrará a medida que cambie la música. Si desea detener el modo de música, detenga la reproducción o abandone este modo.

Nota: Si el volumen de la música es demasiado bajo, es posible que no se pueda hacer vibrar el dispositivo.

II. iOS: la App buscará automáticamente las canciones disponibles que se encuentren descargadas en su teléfono desde Apple Music.

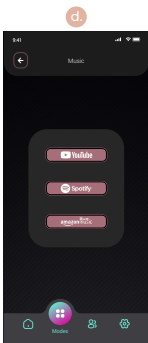
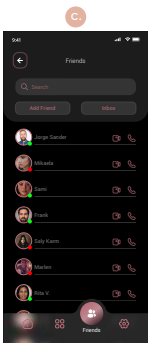
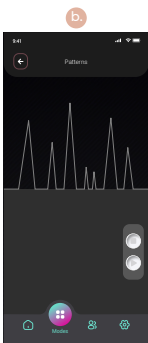
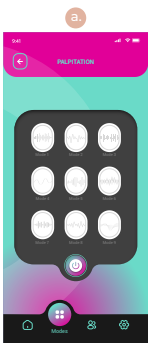
e. Modo Micrófono:

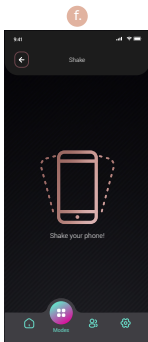
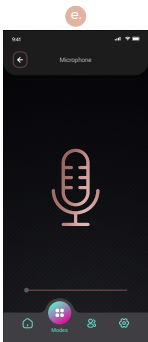
Haga clic en el icono "Micrófono" para que la App identifique los sonidos de tu voz o de tu entorno y los convierta en vibraciones en su juguete:

Nota: Puede ajustar la sensibilidad del micrófono usando el controlador en la parte inferior. Para mayor sensibilidad al sonido ajuste el controlador hacia el lado izquierdo y para menor sensibilidad ajuste hacia el lado derecho.

f. Modo Sacude

Haga clic en el icono "Sacude" y comience a agitar su teléfono móvil para que el dispositivo vibre de acuerdo al ritmo y la amplitud de agitación de su teléfono.



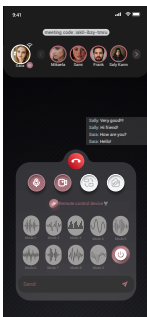
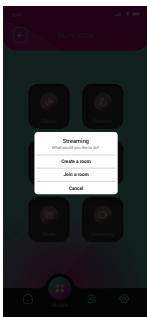


g. Modo Transmisión: Haga clic en el icono "Transmisión" y encontrará dos opciones disponibles:

I. Crear una sala: Haga clic en "crear una sala" para crear una transmisión donde usted será el Anfitrión. El código de acceso aparecerá automáticamente y podrá enviarlo a los usuarios que quiera que se unan a la transmisión. Los usuarios que entren en la sala podrán verle y escucharle. También podrá cederle el control de su juguete al usuario que prefiera.

II. Unirse a una sala: Haga clic en "unirse a una sala" para solicitar acceso a la transmisión de otro usuario. Escriba el código de acceso proporcionado por el anfitrión y haga clic en "Entrar en la sala". Automáticamente podrá ver y escuchar a la persona que creó la transmisión. Para poder controlar el juguete del anfitrión, deberá solicitarlo escribiendo un mensaje que aparecerá en la pantalla principal. Cuando el anfitrión acepte su solicitud, los iconos de control del juguete aparecerán en su pantalla.

Nota: El modo transmisión en su versión gratuita tiene un límite de hasta 5 usuarios.



AMIGOS

a. Añadir amigo:

- I. Haga clic en el botón "Añadir amigo" en la parte superior izquierda y aparecerá el cuadro de búsqueda de amigos.
- II. Busca usuarios registrados por nombre de usuario o dirección de correo electrónico.
- III. Haga clic en el usuario y confirme para que el sistema pueda enviar una solicitud de amistad.
- IV. Tu nuevo amigo no será agregado a tu lista hasta que acepte tu solicitud.

b. Mensajes:

- I. Haga clic en el botón "Mensajes" para ingresar a tu buzón, cuando recibas una solicitud de amistad, aparecerá una medalla de notificación sobre el botón de "Mensajes" indicando que tienes una solicitud.
- II. Ingrese al centro de mensajes para aceptar o rechazar solicitudes de otros usuarios.

c. Barra de búsqueda:

Haga clic sobre la barra de búsqueda e introduzca el nombre de usuario o correo electrónico del amigo al que quiera encontrar dentro de su lista.

d. Lista de Amigos:

Haga clic en el nombre del amigo y podrá usar su teléfono para controlar los juguetes de otros usuarios en tiempo real, se describe a continuación según su dispositivo móvil:

Android

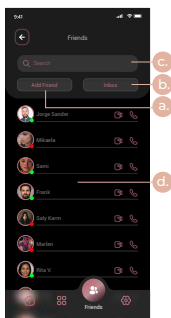
- I. Para realizar la videollamada haga clic sobre el icono de video.
- II. Para realizar la llamada de voz haga clic sobre el icono de teléfono.
- III. La interacción iniciará cuando su amigo la acepte.

iOS

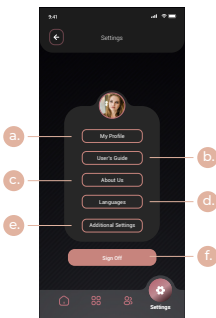
- I. Para realizar una "Videollamada" o "Llamada" haga clic sobre el nombre del amigo con el que desea interactuar.
- II. Le aparecerá una ventana emergente y debe seleccionar una de las opciones.
- III. Si no desea realizar la interacción, haga clic sobre el botón "Cancelar".

Nota: Al menos un usuario debe tener el juguete conectado para que el otro usuario pueda controlarlo. Si los dos tienen el juguete conectado, ambos usuarios podrán controlar el juguete del otro. Tenga en cuenta que el botón de control es para controlar el producto del otro usuario, no el suyo.

La interacción iniciará solo si la otra persona acepta su invitación, se realizará una conexión. Podrá controlar el juguete de otros usuarios como en el modo clásico (Consulte el apartado "b - Modos" para más detalles). Cuando finalice la conexión, el video se apagará de forma predeterminada.



CONFIGURACIONES



a. Mi Perfil:

Haga clic en "Mi Perfil" para visualizar y modificar su perfil de acuerdo a los siguientes puntos:

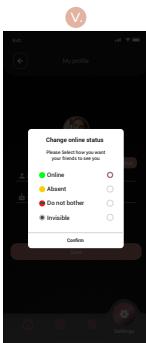
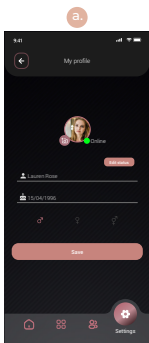
I. **Foto de perfil:** Podrá añadir o cambiar una imagen de usuario que será visible para sus amigos.

II. **Nombre de Usuario:** podrá modificar su nombre de usuario.

III. **Fecha de nacimiento:** podrá modificar su fecha de nacimiento.

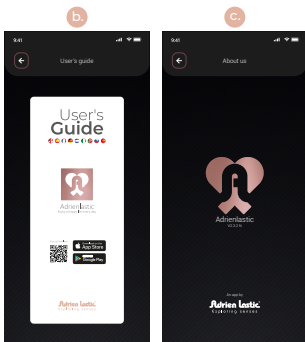
IV. **Género:** podrá escoger e indicar su género pero no será visible para otros usuarios.

V. **Estado:** Haga clic en "Cambiar de Estado en Línea", para poder elegir entre en línea, ausente, no molestar e invisible y de esta manera indicar como desea ser visto ante los demás usuarios.

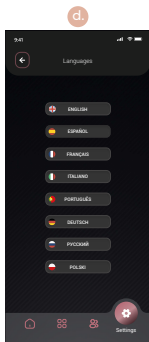


b. Manual de Usuario: Haga clic en "Manual de Usuario" para ver el manual de usuario.

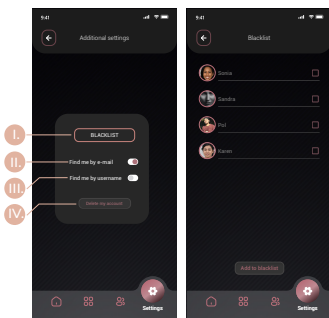
c. Sobre Nosotros: Haga clic en "Sobre Nosotros" para ver información sobre el modelo de la aplicación y el creador.



d. Idioma: Haga clic en el icono de idiomas para seleccionar el idioma que prefiera, tiene 9 opciones: castellano, inglés, francés, portugués, italiano, ruso, alemán, polaco y holandés.



e. Configuraciones Adicionales: Haga clic en “Configuraciones Adicionales” para acceder a las siguientes opciones:



I. Lista Negra: Haga clic en “Lista Negra” para ver los usuarios que tenga bloqueados. Para añadir usuarios en la lista negra haga clic en “**Añade a la lista negra**”.

II. Habilita la opción de “**Encuétrame por correo electrónico**” si desea que los otros usuarios lo encuentren por el correo electrónico.

III. Habilita la opción de “**Encuétrame por nombre de usuario**” si desea que los otros usuarios lo encuentren por el nombre de usuario.

IV. Eliminar mi cuenta: Haga clic en “Eliminar mi cuenta” si desea eliminar la cuenta.

f. Cerrar sesión: Haga clic en “Cerrar sesión” para cerrar la sesión de tu usuario en la aplicación.